

ЦСМ-08

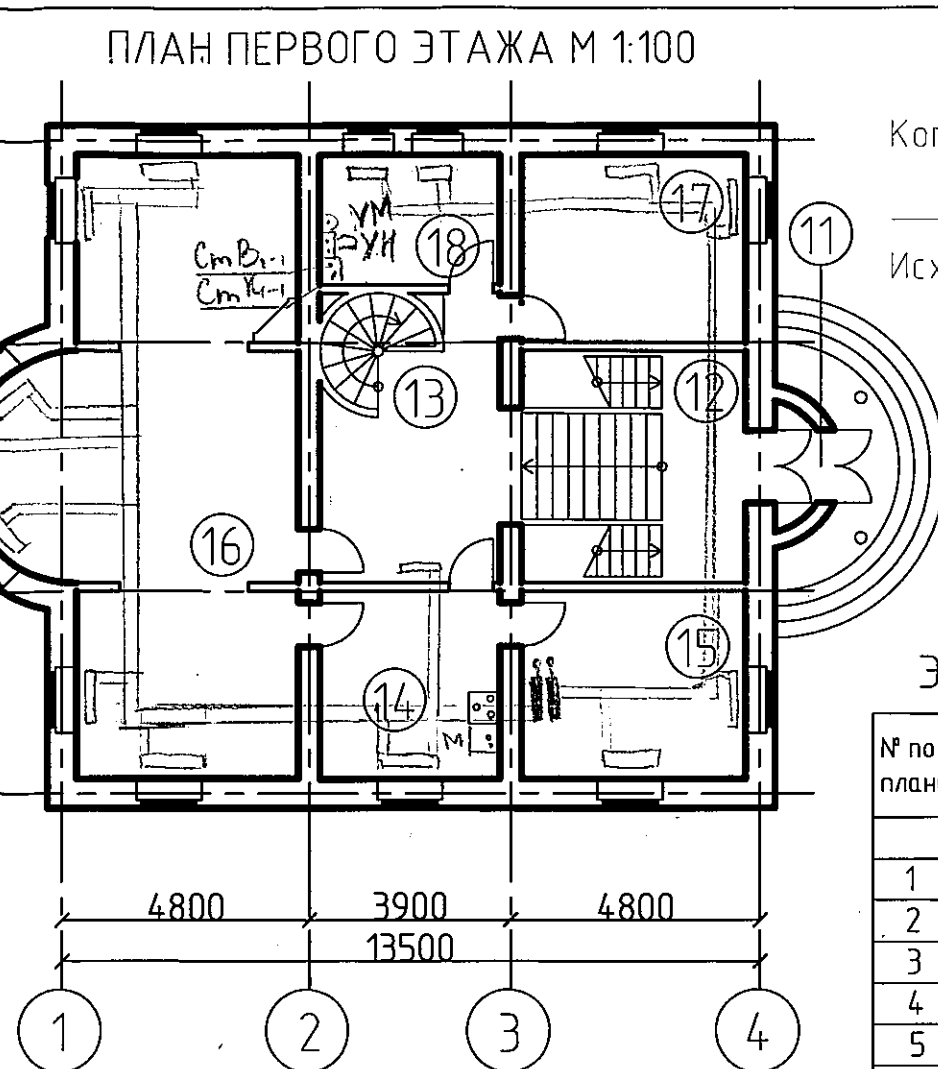
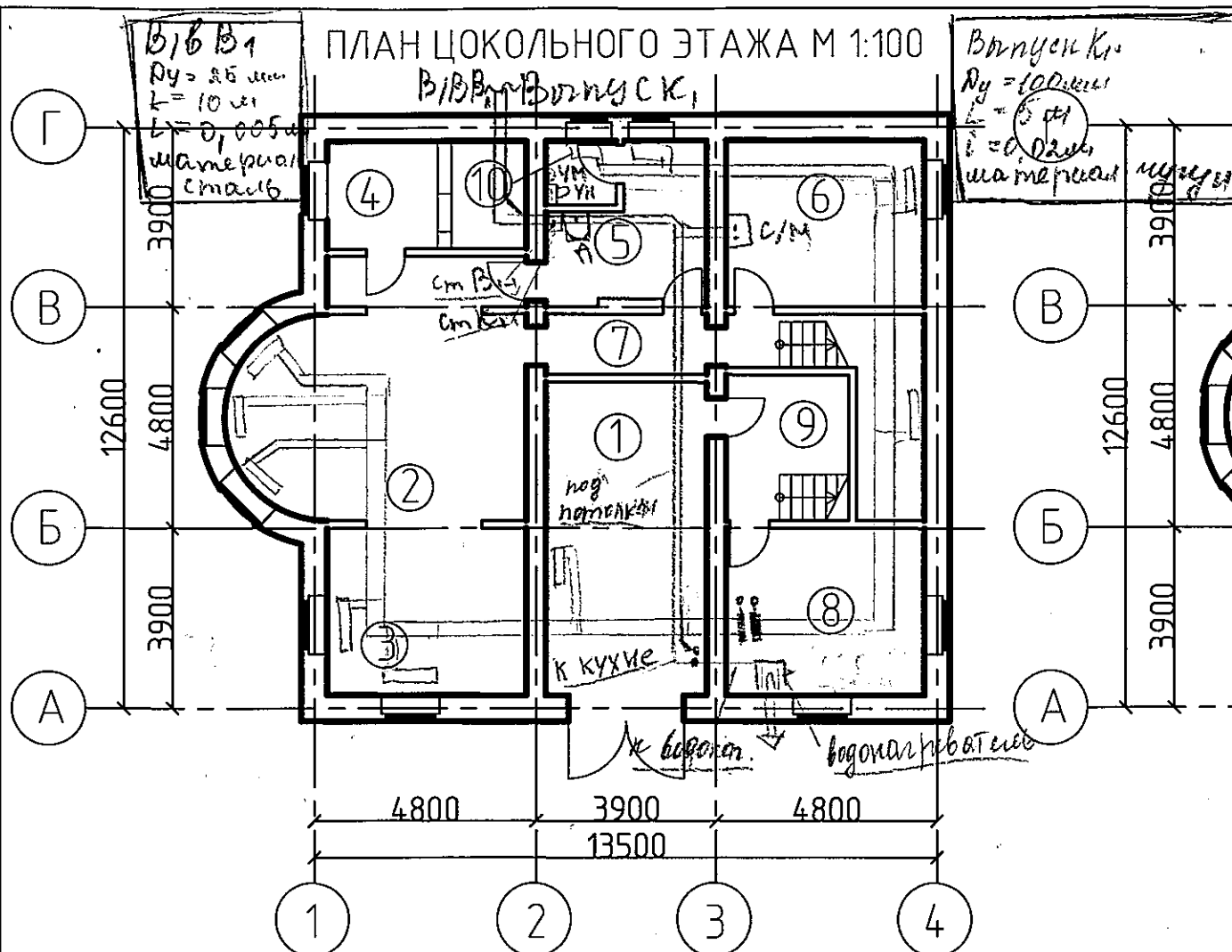
Коммедж:

Аркада

Исходные данные № 83

ПЛАН ЦОКОЛЬНОГО ЭТАЖА М 1:100

ПЛАН ПЕРВОГО ЭТАЖА М 1:100



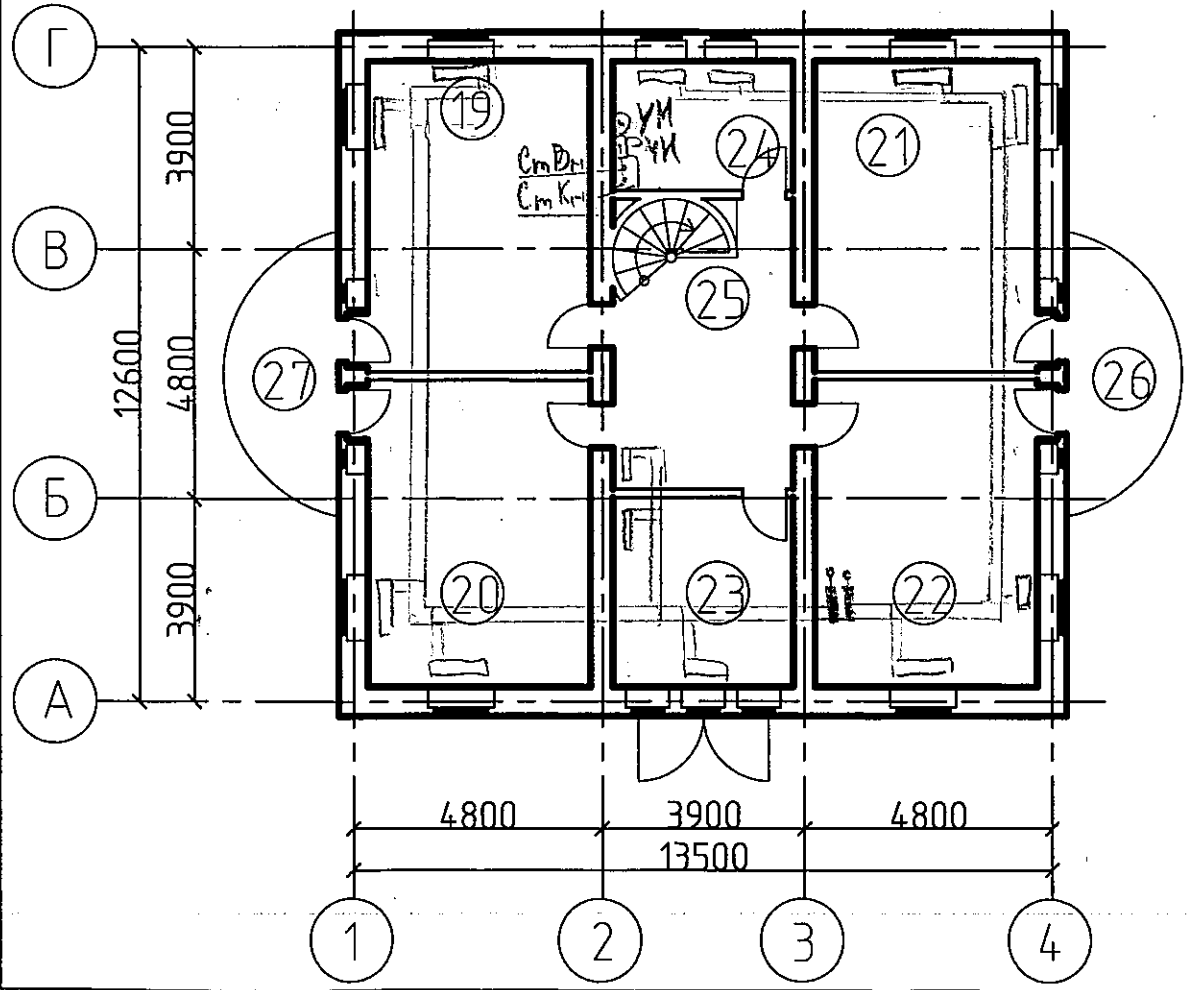
укеукеукеукеу

- - отопительный прибор
- УМ - уличный маневр
- М - машина
- УМ - уличный
- С/М - стиральная машина
- - ванна

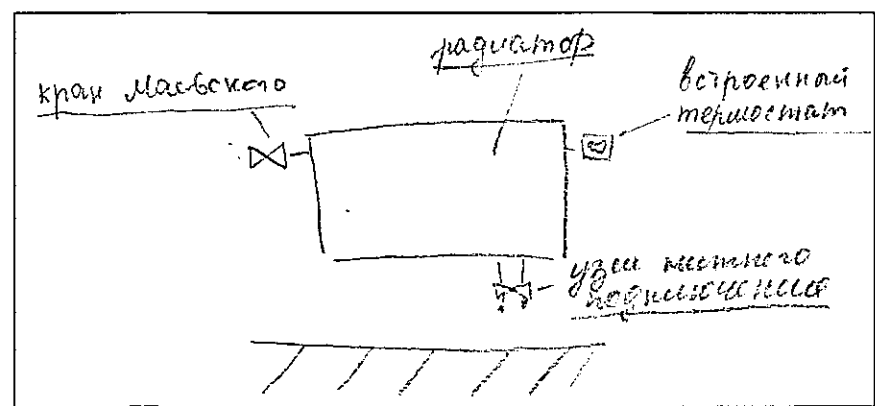
ЭКСПЛИКАЦИЯ ПОМЕЩЕНИЙ

№ по плану	Наименование	Площадь, м ²
ЦОКОЛЬНЫЙ ЭТАЖ		
1	Гараж	24.4
2	Гостиная	34.6
3	Комната отдыха	15.9
4	Сауна	10.2
5	Раздевалка душевая	9.5
6	Прачечная	16.7
7	Коридор	6.1
8	Котельная	16.7
9	Лестничный холл	8.7
10	Санузел	2.7
ПЕРВЫЙ ЭТАЖ		
11	Тамбур	2.5
12	Вестибюль, лестница	19.4
13	Холл	17.2
14	Кухня	13.3
15	Столовая	16.7
16	Гостиная, зимний сад	64.4
17	Жилая комната	16.7
18	Санузел	8.7
ВТОРОЙ ЭТАЖ		
19	Спальня	26.4
20	Спальня	26.4
21	Спальня	26.4
22	Спальня	26.4
23	Кабинет	13.3
24	Санузел	8.7
25	Холл	12.2
26	Балкон	12.7
27	Балкон	12.7

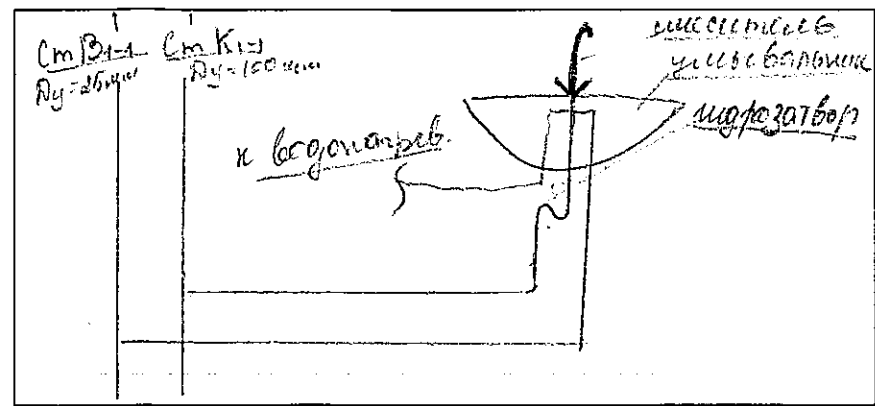
ПЛАН ВТОРОГО ЭТАЖА М 1:100



Узел подключения отопительного прибора:



Узел подключения сантехнического прибора:



Отвечать на задачи необходимо полным, развернутым ответом (решением). Пишите аккуратно и разборчиво, соблюдая разметку страницы. Не забудьте указать номер задачи, на которую Вы отвечаете, например, 4. Условия задачи переписывать не нужно.

Согласно требованиям ГОСТ 31311-2005, тепловой поток (Q_{тп}) определяется при нормальных условиях:

$$\text{тем. напор } \Delta t = 70^\circ\text{C}$$

$$\text{плот. теп. } M_{\text{тп}} = 0,1 \text{ кг/с (360 кг/ч)}$$

$$\text{стандартном атм. давл. } P = 1013,3 \text{ Па}$$

движении теплоносителя «сверху-вниз»

Фактический тепловой поток (Q, Вт)

$$Q = Q_{\text{тп}} \left(\frac{\Delta t}{70} \right)^{1+n} \cdot \left(\frac{M_{\text{тп}}}{360} \right)^m \cdot b \cdot p \cdot c$$

$$\Delta t = \frac{t_n - t_k}{2} - t_p$$

Общие тепловые потери котельной = 32 690 Вт

$$\text{Мак потреб. мощность котельной} = 35 965,6 \text{ Вт} = 35,96 \text{ кВт}$$

Установкой газовой конденсационной котел: Linn Duo-tec 40

Отвечать на задачи необходимо полным, развернутым ответом (решением). Пишите аккуратно и разборчиво, соблюдая разметку страницы. Не забудьте указать номер задачи, на которую Вы отвечаете, например, 4. Условия задачи переписывать не нужно.

Подбор опт. приборов:

$$\text{ном. 1: } \frac{1952}{976} = 2 = 1952 : 976$$

$$\frac{1952}{119} = 16,4 \approx 16 \text{ секций}$$

Indigo Super

$$\text{ном. 2: } 2768 : 3 = 922,6$$

$$922,6 : 119 = 7,7 \approx 8 \text{ секций}$$

Indigo Super

$$\text{ном. 3: } 1272 : 2 = 636$$

$$636 : 119 = 5,3 \approx 6 \text{ секций}$$

Indigo Super

$$\text{ном. 5: } 760 : 1 = 760$$

$$760 : 119 = 6,38 \approx 7 \text{ секций}$$

Indigo Super

$$\text{ном. 6: } 1336 : 1 = 1336$$

$$1336 : 119 = 11,2 \approx 12 \text{ секций}$$

Indigo Super

$$\text{ном. 9: } 6 \text{ секций}$$

Indigo Super

$$\text{ном. 10: } 2 \text{ секции } 7$$

Indigo Super

$$\text{ном. 14: } 9 \text{ секций}$$

Indigo Super

$$\text{ном. 15: } 1336 : 2 = 668 \text{ секций}$$

Indigo Super

ЧИСТОВИК

БЛАНК ОТВЕТОВ

страница 3

Отвечать на задачи необходимо полным, развернутым ответом (решением). Пишите аккуратно и разборчиво, соблюдая разметку страницы. Не забудьте указать номер задачи, на которую Вы отвечаете, например, 4.
Условия задачи переписывать не нужно.

ном. 16 : 5 | 5 2 | 3 = 17 17,3 15 секунд
Indigo Super

ном 17 : 6 секунд Indigo Super

ном 18 3 секунд Indigo Super

ном 19 2 | 1 | 2 : 2 2 1056
20
21
22 9 секунд Indigo Super

ном. 23 9 секунд Indigo Super

ном 24 : 3 секунд Indigo Super

ном 25 : 2 секунд Indigo Super

ном. 13 : 12 секунд Indigo Super

ном 1 : 15 секунд Indigo Super

Результаты оценки физического износа элементов и систем, а также определения их удельного веса по восстановительной стоимости сводим в таблицу

Наименование элементов здания	Удельные веса укрупненных конструктивных элементов, %	Удельные веса каждого элемента по ВСН 53-86(р)	Расчетный удельный вес элемента, $I_i \cdot 100\%$	Физический износ элементов здания, %	
				По результатам оценки Φ_k	Средневзвешенное значение физического износа
①	②	③	④	⑤	⑦
1. Фундаменты	7	100	7	20%	1,4
2. Стены	24	86	20,64	15%	3,1
3. Перегородки		14	3,36	20%	0,67
4. Перекрытия	7	100	7	15%	1,05
5. Крыша	4	40	1,6	35%	0,56
6. Кровля		60	2,4	40%	0,96
7. Полы	10	100	10	30%	3
8. Окна	9	56	5,04	40%	2,02
9. Двери		44	3,96	20%	0,79
10. Отделочные покрытия	17	100	17	50%	8,5
11. Инженерное оборудование, в том числе	14				
- центральное отопление	3,2	100	3,2	40%	1,28
- холодное водоснабжение	0,4	100	0,4	25%	0,1
- горячее водоснабжение	3	100	3	40%	1,2
- канализация и водостоки	2,2	100	2,2	30%	0,66
- газоснабжение	1,4	100	1,4	15%	0,21
- электроснабжение	3,8	100	3,8	15%	0,57
12. Прочие	8				
- лестницы		51	4,08	20%	0,82
- прочее		49	3,92	0%	0

Таким образом, физический износ здания составит 26,89 %.